



# EL COOPERADOR TICO

BANCO NACIONAL DE COSTA RICA — SECCION DE FOMENTO DE COOPERATIVAS AGRICOLAS E INDUSTRIALES  
Agosto 1948 — SAN JOSE, COSTA RICA — Año I — Nº 4

El Gerente de la Cooperativa Victoria informa a sus socios sobre las labores del último ejercicio semestral

*La producción de caña propia en esta zafra ascendió a 15,000 toneladas, en relación con 8,000 toneladas que producía la misma finca al iniciarse la cooperativa. Debido a diversos factores no pudo cortarse este año toda la caña producida, con lo cual se habrían superado los propios records de la empresa.*

— :: —

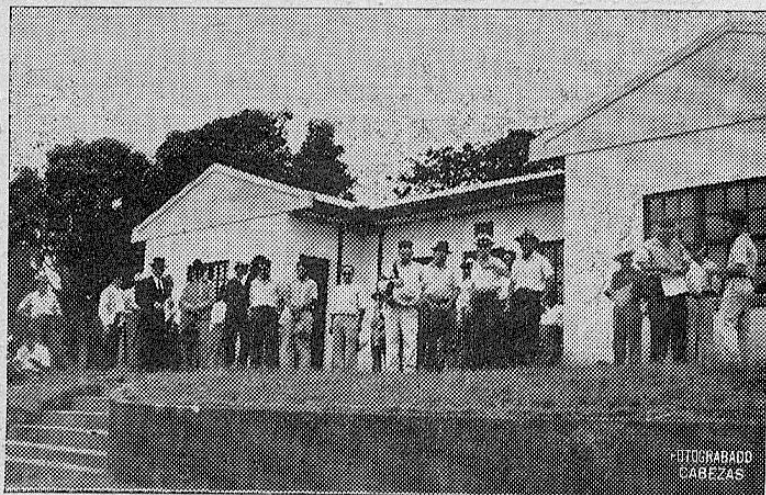
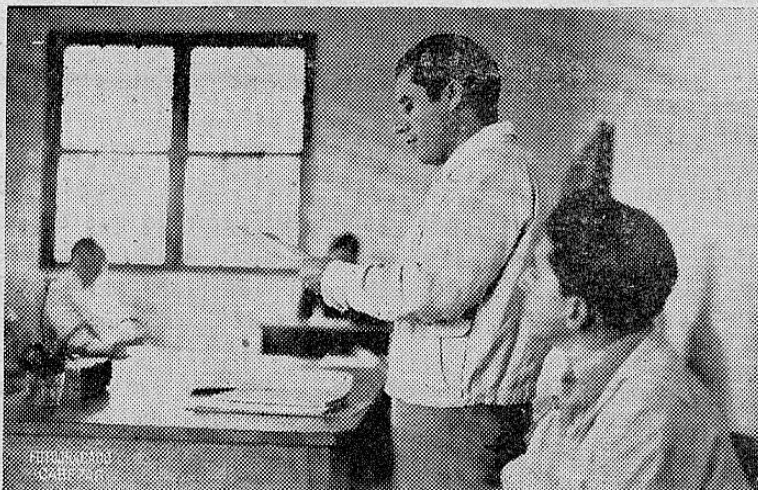
*La deuda hipotecaria con el Banco Nacional de Costa Rica ha disminuído en más de medio millón de colones por las amortizaciones ordinarias y extraordinarias efectuadas.*

— :: —

*Con los Fondos de Previsión Social se ha construído una lechería para combatir la desnutrición; se ha edificado una escuela para combatir la ignorancia; se ha establecido un servicio médico para combatir las enfermedades; y se está organizando una Sección de Extensión Cultural para ampliar el fomento de la educación cooperativa y de relaciones con los socios.*

— :: —

*Los Fondos de Reserva de la Empresa ascienden a más de medio millón de colones, lo cual garantiza la estabilidad de la Cooperativa en el aspecto económico.*



Dos aspectos de la asamblea de la Cooperativa Victoria: primero, el Gerente, Ingeniero Peralta, lee su informe; segundo, una vista general de la concurrencia.



ALGUNOS CONCEPTOS DEL INFORME DEL GERENTE DE LA COOPERATIVA VICTORIA PRESENTADO A LA ASAMBLEA DE DELEGADOS DEL 25 DE JULIO DE 1948.

Señores Delegados y señores Socios de la Cooperativa Agrícola Industrial Victoria R. L.,

Señores Representantes del Banco Nacional de Costa Rica.

Señores:

Conforme a lo dispuesto en el artículo 31 de los Estatutos, debemos tratar en este informe de los resultados de la zafra y de la aplicación del programa de trabajo expuesto en la Asamblea anterior. Nos permitimos explicar que los resultados definitivos de la zafra no los podemos ofrecer hoy porque, por varios motivos, esta zafra se retrasó y esperamos continuar elaborando azúcar hasta el mes de agosto, mientras lo permitan las lluvias, a fin de poder moler la mayor cantidad de caña madura de la Hacienda Victoria y de los productores socios.

De la lectura del Balance de Situación se destaca la solvencia económica de nuestra Cooperativa, porque debemos tomar en cuenta que al finalizar el mes de junio teníamos en bodega o en trámite de venta parte de los productos elaborados cuyo valor asciende a ₡ 827,890.70 correspondiendo el mayor renglón al azúcar que, por razones de ustedes conocidas, no nos ha sido pagado.

Por otro lado, es importante anotar que las deudas a largo plazo con el Banco Nacional de Costa Rica han descendido visiblemente y, en la actualidad, el valor de las propiedades de la Cooperativa es exactamente el doble del monto de aquellas, o sea que dichas deudas están respaldadas con propiedades que representan el 200% del monto de su gravamen quedando en iguales condiciones que los préstamos corrientes que hace dicho Banco a los particulares.

Balance del Libro de Accionistas al 30 de Junio de 1948:

Número de socios . . . . . 640

Número de acciones suscritas. . . . . 20.058
Abono del 25% sobre las mismas. . . . . ₡ 501.450.00
Monto. . . . . 2.005.800.00

II.) DEPARTAMENTO INDUSTRIAL

a) Resultados de la zafra:

En la zafra de este año, que se ha desarrollado del 1º de febrero al día de hoy, tuvimos muchas sorpresas que, en una forma y otra, alteraron el proceso industrial. Primero, los acontecimientos políticos. Los días de lucha, que al fin tuvieron un feliz éxito, entorpecieron la labor de zafra porque a pesar de que nosotros hicimos todo lo posible por mantenernos dentro de la proverbial neutralidad política de la Cooperativa, en aquellos días muchos de nuestros empleados fueron encarcelados, arrancándolos violentamente de donde estaban desempeñando sus labores. Estas circunstancias indudablemente afectaron la buena marcha del Ingenio y provocaron el abandono del trabajo en muchos otros casos. También los productores de caña faltaron con su producto en esos días por la misma razón. Segundo, la circunstancia especial de instalar y usar por primera vez en Costa Rica las máquinas montadas en Victoria para la clarificación de los jugos, enteramente nuevas para nosotros y para nuestros trabajadores.

Debido en parte a las circunstancias indicadas, y también a la falta de capacidad de nuestros tachos, así como a ciertos desperfectos de menor importancia que nunca faltan en las varias máquinas del Ingenio, el tiempo perdido total en el trabajo de los trapiches, o sea el tiempo total durante el cual no molieron, ascendió a . . . 1.665 horas hasta el 24 de junio incluyendo, indudablemente, las pérdidas por días santos y domingos, y que representa un 46% del tiempo de zafra total. Sin duda que esta importante pérdida de tiempo era inevitable

pero, a pesar de todo, podemos informar a ustedes que al día viernes 23 de julio corriente se han fabricado 60.044 quintales de azúcar y que llegaremos, indudablemente, a la cifra lograda en el año anterior cuando tuvimos la zafra de mayor producción del Ingenio Victoria.

Se han molido 31.512 toneladas de caña de las cuales provienen de socios, 21,244 toneladas, o sea, un 67% del total, y un 33% de la Hacienda Victoria, o sean 10.286 toneladas.

La zafra actual se ha caracterizado por un extraordinario aporte de caña y, como en ciertos días la caña de los socios sobrepasó la capacidad del Ingenio, hubimos de establecer un racionamiento para la entrega diaria de la caña por medio de tarjetas que procuramos fuera lo más justo posible. Se tomó en cuenta para establecer ese racionamiento la producción de caña del socio, el número de sus acciones que poseía y sus medios de transporte, por informes que él mismo daba. Podemos asegurar a los señores socios y lo pueden comprobar en nuestros libros, que el racionamiento que establecimos fué imparcial, como debía serlo, y las medidas tomadas han sido parejas para todos.

También informamos a los señores socios que se ha trabajado en el Ingenio con toda la intensidad posible, procurando hacerlo día y noche sin parar, para lo cual establecimos dos cuadrillas con turnos de doce horas cada una. Por otra parte, continuamos con ciertas prácticas usadas en la zafra anterior, como la descarga mecánica de la caña para cuyo fin tenemos operando ya una grúa fija cuyo costo de adquisición fué bastante bajo. Nos falta completarla con otros dispositivos para hacerla más útil y fácil de operar, lo que esperamos realizar muy pronto. También proyectamos pavimentar todo el patio donde se acomoda la caña en el Ingenio para que, cuando debamos trabajar en tiempo lluvioso como ahora sucede, los conductores de carretas y sus animales no deban trabajar en el barro y la caña no se ensucie.



Con satisfacción informamos a todos los productores que salvo el involuntario e inevitable retraso que experimentamos en la labor de la zafra, puesto que esta labor debió haberse terminado en el mes de julio como ha sido costumbre, todo el programa de trabajo a realizar, expuesto a ustedes en Asambleas anteriores, se ha cumplido fielmente. El Ingenio Victoria avanza, progresa, y con las nuevas máquinas que se le proyecta instalar antes de la próxima zafra y sobre lo cual la Junta Directiva y el que habla estamos dando los pasos necesarios, la capacidad diaria se aproximará muy cerca de poder elaborar 325 toneladas por día. Para ese fin en este año se harán las siguientes innovaciones:

1) Se cambiará el conductor actual de la caña por uno totalmente nuevo de metal.

2) Se instalarán cuchillas cañeras de un tipo muy moderno.

3) Se cambiarán mazas a los dos últimos trapiches, y,

4) se instalará un nuevo tacho al vacío.

Todo esto además de que se harán las reparaciones corrientes para dejar las máquinas en perfectas condiciones de servicio a fin de iniciar la nueva zafra a fines de diciembre próximo.

#### b) Resultados del Beneficio de Café.

Esta actividad industrial de la Cooperativa ha crecido desmedidamente y sin relación con la capacidad de la planta industrial. Ustedes recordarán que en los primeros años de establecida la Cooperativa era muy baja la cantidad de café recibido, y todos nos quejábamos de la baja relación que existía entre la importancia del Beneficio Victoria y la cantidad de café elaborado. Luego fué creciendo la cantidad anual recibida hasta obligarnos a comprar una secadora de café, pero en el presente año la cantidad sobrepasó la capacidad del Beneficio y en la época de cosecha hasta deseábamos no vernos obligados a recibir tanto café en un patio tan pequeño como el nuestro. Pero los productores insistían en entregar su cosecha a la Cooperativa. Y, en efecto, la Cooperativa recibió en esta última cosecha 7.811-fane-

gas 7½-cajuelas de café de un número considerable de productores. Esa in-

mensa cantidad, según los recibidores de donde provenía, se distribuye así:

Recibidor	LA COSECHA 1947-48	
	Fanegas	Cajuelas
Hacienda Victoria. . . . .	2.499.—	14,5
Barrantes (Poró). . . . .	1.117.—	19,—
San Roque. . . . .	111.—	2,5
Los Angeles. . . . .	458.—	10,—
Rincón de Arias. . . . .	990.—	7,—
Sarchí. . . . .	429.—	11,5
San Rafael de Poás. . . . .	389.—	7,5
Naranjo - Centro. . . . .	774.—	19,—
Naranjo - Palmitos. . . . .	838.—	14,—
Naranjo - San Juan. . . . .	49.—	6,5
Naranjo - San Miguel. . . . .	151.—	16,—
Total de Productores. . . . .	7.811.—	7,5
Producción Hacienda Victoria. . . . .	428.—	2,—
Total recibido. . . . .	8.239.—	9,5

El café recibido, por meses, fué así:

Noviembre	1.878 fan.	10 caj.
Diciembre	3.369 "	3½ "
Enero	2.207 "	1½ "
Febrero	356 "	12½ "
Total	7.811 fan.	7½ caj.

Como en los meses de noviembre, diciembre y enero cayeron lluvias muy persistentes, tuvimos serias dificultades para el laboreo del grano, y esas mismas lluvias no nos permitieron usar el Beneficio del Banco Nacional en Naranjo porque ese beneficio no tiene secadora mecánica sino solamente patios abiertos. Para allanar todas esas dificultades iniciamos el envío de pergamino húmedo al Beneficio de Echeverría a donde, en los meses de noviembre y diciembre, se remitieron más de 3.250 sacos, en enero 1.000 sacos más, y al 28 de febrero habíamos remitido más de ocho mil sacos. Dichosamente esperamos terminar bastante bien en esta nueva actividad industrial. Actualmente tenemos cerca de 1.500 quintales de café para la venta que en parte se está preparando, sea, un 20% de total, y esto porque como ustedes tienen conocimiento, durante los meses de marzo y abril últimos no se podía efectuar venta alguna de café de exportación

lo cual ha motivado en este año un atraso en el negocio de este producto. Sin embargo, hemos estado liquidando provisionalmente a ₡ 145.00 la fanega. Esperamos presentar a todos los productores clientes cifras convenientes aunque no brillantes, pero que sí serán satisfactorias para todos.

Muy a nuestro pesar debemos advertir que todas las gestiones que hemos realizado para conseguir otra secadora grande a fin de instalarla antes de la próxima cosecha han sido vanas.

Esperamos que en este año, como la cosecha próxima de café será menor, talvez no tengamos grandes dificultades en el beneficio, pero en caso de vernos apurados siempre usaremos el Beneficio de Echeverría para salvaguardarnos contra toda posible eventualidad.

### III.) DEPARTAMENTO AGRICOLA

#### a) Cosecha de Caña:

Hasta hoy la cosecha de caña propia, aunque pasa de las 10.000 toneladas, es apenas una parte de la producción que se tenía en proyecto cortar para la presente zafra. Al 15 de julio corriente, teníamos cosechada la cantidad total de 9.729,32 toneladas provenientes de los siguientes lotes:



PRODUCCION DE CAÑA DE Período 28 Enero a 15 Julio 1948		LA HACIENDA VICTORIA Zafra 1947-48	
Cañal	Superficie en Htas.	Nº del Corte	Cosecha en toneladas
Assmann. . . . .	25,00	6º	3.499,93
Alfaros. . . . .	12,64	2º	1.671,64
David. . . . .	9,1	2º	1.100,25
Flores. . . . .	4,14	1º	434,83
Rojas Nº 1. . . . .	7,03	5º	293,79
Alameda Nº 1. . . . .	5,24	1º	746,70
Alameda Nº 2. . . . .	7,8	1º	605,16
Monte Cristo. . . . .	5,00	5º	153,80
Parte de Rojas Nº 2 y Jenaro Nº 3		2º	98,47
Rosales (parte). . . . .		2º	624,41
Coyol (parte). . . . .		2º	500,34
<b>Total. . . . .</b>			<b>9.729,32</b>

Podemos asegurar que de haber podido levantar la cosecha de todos los lotes de caña en estado de madurez, la producción de este año habría sobrepasado de 15.000 toneladas. En esta zafra habríamos podido cosechar la mayor cantidad de caña que nunca se haya visto en Victoria y habríamos batido nuestro récord anterior de doce mil toneladas, pero no hubo tiempo suficiente para llevarlo a cabo.

Analizando lo que ya se ha aprovechado y lo que al día de hoy debe faltar, tenemos 10.000 toneladas ya cortadas. Y, de acuerdo con una estimación conservadora, quedan por cortar: unas 2.000 toneladas del lote "Rosales"; unas 1.600 toneladas del lote "Coyol", y unas 1.400 toneladas del lote "Pinto" (cuadro que se quedará del todo sin cortar); alcanzando las 15.000 toneladas en total.

Es posible que cuando debamos parar por exceso de lluvia, se queden unas 2.500 a 3.000 toneladas en pie para ser elaboradas en la próxima zafra. A esto se debe nuestra intensa preocupación por lograr que nuestro Ingenio llegue a tener lo más pronto posible una mayor capacidad de modo que pueda elaborar por día sin dificultad un mínimo de 125 toneladas de caña propia y unas 200 toneladas de caña de socios. Resuelto ese problema, la corta y el transporte en la época de verano es cosa fácil.

La Cooperativa en estos momentos está atendiendo a limpiezas de cafetales, a la limpieza de caminos públicos y algunos otros trabajos; también se

atiende la corta o cosecha de caña, y para esta última labor es que nos falta gente porque el número de cortadores que tenemos es insuficiente para realizarla con mayor rapidez. Ahora que tenemos la caña de la Sección Victoria bastante cerca del Ingenio es que nos hacen falta braceros para aprovecharla. Rogamos a todos los presentes se sirvan ayudarnos a solucionar este problema.

#### b) Otras Labores:

Esperamos continuar las cortas como ya lo dijimos anteriormente, durante este mes y el de Agosto, hasta donde lo permitan las lluvias. Luego iniciaremos los trabajos agrícolas de atención de cultivos y demás labores, pero para adelantarnos en los trabajos de cultivo de nuestros cañales tenemos trabajando dos teams o cuadrillas de cultivadores con sus respectivos animales de tiro, es decir, sostenemos el cultivo semimecanizado que hemos realizado en años anteriores y que ahora mejor que nunca, con la escasez de braceros, nos suministra sus ventajas indudables.

Otra labor digna de mención es el plan de abonamiento que siempre deseamos continuar en nuestros cañales. Los fertilizantes están muy escasos este año, pero hemos conseguido por el momento un abono nitrogenado para los cañales sembrados el año anterior, mientras llegan al país abonos completos, o sea un fertilizante que contenga además de nitrógeno los elementos "fósforo" o "potasio", y efectuar entonces un segundo abonamiento

en medio invierno.

La labor de fertilización se realizará así en dos etapas. La primera con los cañales nuevos que serán cortados al comienzo de la próxima zafra; y la segunda, con el resto de los cañales en crecimiento que se cortarán al final de esa misma zafra. Los lotes de caña madura que por una razón u otra no podremos aprovechar ahora y que serán cortados en diciembre de este mismo año y por esta misma razón ya no crecerán mucho, se dejarán sin abonar.

Todos habrán observado que no hemos hablado ahora de siembra de cañales, pero lo cierto es que no tenemos proyectado efectuar siembra alguna de caña por este año, por las razones ya expuestas, a saber: escasez de braceros y retraso en la zafra. En cambio, los terrenos que estaban disponibles para las siembras de este año, lotes "Rojas Nº 1" y "Monte Cristo" con una superficie total de 11,3 hectáreas, fueron arados y sembrados de frijol de vaca (cowpea) para establecer una rotación de cultivos y para que cuando la leguminosa se haya desarrollado incorporarla al suelo por medio de una segunda arada, efectuando así lo que se conoce por "abono verde". Esto será muy provechoso si se toma en cuenta que esos lotes son de suelo pobre en materia orgánica. En el año siguiente serán sembrados de caña nuevamente.

Para poner punto final a este breve informe deseamos advertir a todos los socios que no deben sembrar más caña de la variedad P. O. J. 2714 vulgarmente llamada "caña vino" porque la Junta Directiva tomó la resolución de no recibirla en el Ingenio a partir dentro de tres años. En su lugar aconsejamos a todos los agricultores sembrar la variedad P. O. J. 2878, y para eso les podemos ofrecer semilla a un precio módico. También estamos empuñados con la Secretaría de Agricultura para que mediante ensayos en esta zona aconseje con sus experiencias en el uso de otras variedades de mayor producción y mayor rendimiento.

Con los mejores deseos de ayudar a todos, termino este informe.

He dicho.

J. M. PERALTA